

bluHome Connect

Betriebsanleitung

[A] Allgemein

[I] Installation

Sehr geehrte Kundin,
Sehr geehrter Kunde,

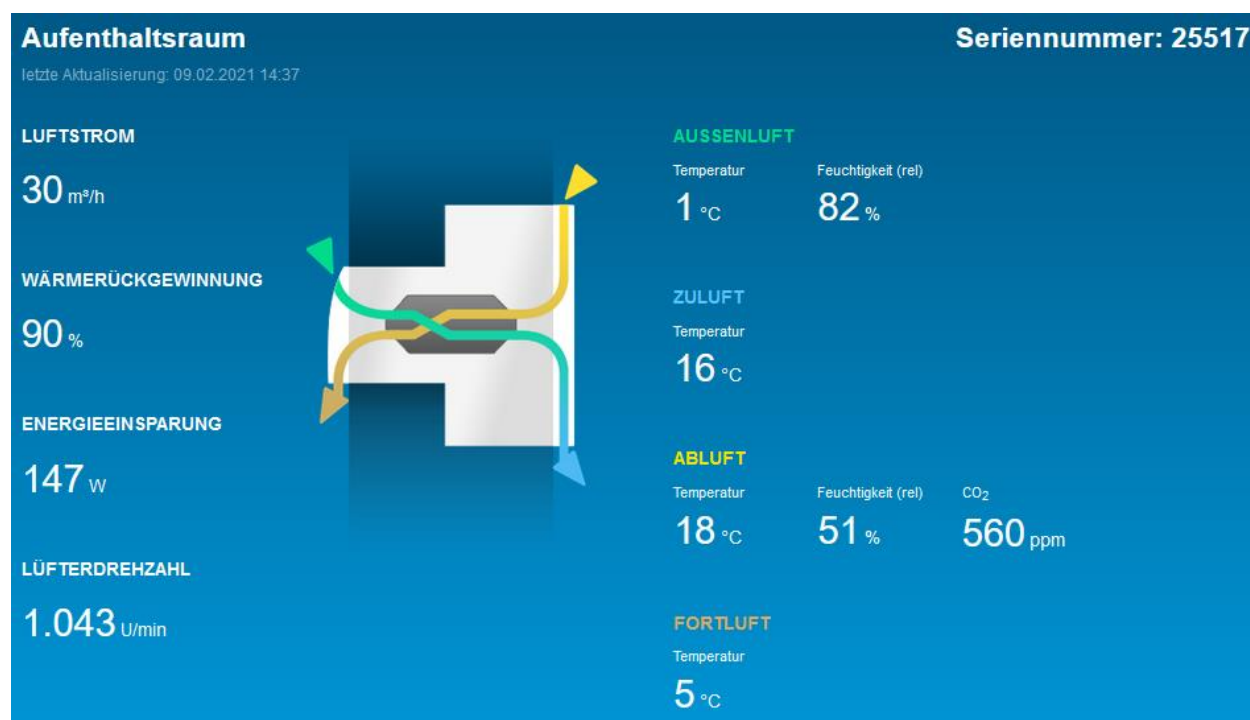
vielen Dank, dass Sie sich für den bluHome Connect entschieden haben. Bitte lesen und beachten Sie diese Anleitung sorgfältig.

Nach dem erfolgreichen Einbau des Geräts durch Ihren Installateur oder IT-Spezialisten erhalten Sie sämtliche Daten Ihrer freeAir Lüftungssysteme auf einer Oberfläche.

Darüber hinaus haben Sie die Möglichkeit, Werte wie Temperatur, CO₂ oder Luftfeuchtigkeit vom bluHome Connect an die Gebäudeleittechnik zu übermitteln und auszuwerten.

Genießen Sie die Sicherheit, dass den Bewohnern Ihrer Wohneinheiten hervorragende Luftqualität zur Verfügung steht.

Ihr bluMartin-Team



Allgemein

Sicherheit – Allgemein

Diese Anleitung ist ausschließlich für die Komponente bluHome Connect des Frischluftsystems freeAir gültig.

Sie ist Bestandteil des gelieferten Gerätes und ist griffbereit aufzubewahren.

Die Anleitung ist vor Beginn aller Maßnahmen am Gerät von den, mit den jeweiligen Arbeiten befassten Personen zu lesen und die Vorgaben dieser Anleitung müssen eingehalten werden.

Der Einbau, die Inbetriebnahme und die Servicearbeiten dürfen nur von ausreichend qualifizierten Fachkräften durchgeführt werden.

Bei Nichtbeachtung dieser Anleitung erlischt der Gewährleistungsanspruch.

Bitte beachten Sie auch unsere „Allgemeinen Lieferbedingungen“ unter www.bluMartin.de/agb.


Sicherheitszeichen

GEFAHR 

Hiermit wird auf die Gefahr eines Stromschlags mit möglicher Todesfolge hingewiesen.

GEFAHR 

Dieses Symbol kennzeichnet Anweisungen, die genau einzuhalten sind, um Verletzungen von Personen oder Sachschaden zu vermeiden.

Achtung 

Um Sachschäden zu vermeiden, achten Sie besonders auf dieses Zeichen.

Hinweis

Hiermit werden besonders wichtige Informationen hervorgehoben.

Sicherheitshinweise

GEFAHR

- Das Gerät wird elektrisch betrieben, daher stehen bestimmte Teile, bei angeschlossener Versorgungsspannung (und auch einige Minuten nach einer Netztrennung), unter Spannung.
- Öffnen Sie niemals das Gerät bei angeschlossener Versorgungsspannung.
- Die Elektroinstallation oder Servicearbeiten an elektrischen Bauteilen dürfen ausschließlich von Elektrofachkräften ausgeführt werden.
- Für die Elektroinstallation gelten die Bestimmungen der VDE und auch die speziellen Sicherheitsbestimmungen Ihres Landes.
- Das Gerät darf nur in technisch einwandfreiem und unverändertem Zustand betrieben werden.
- Die Vorschriften und Hinweise zur Wartung (siehe Abschnitt Service) sind unbedingt einzuhalten.
- Betreiben Sie das Gerät nur, wenn es im vorgesehenen, technisch einwandfreiem Zustand ist.
Bei Störungen und Schäden, die die Sicherheit betreffen, schalten sie das Gerät sofort ab, verhindern Sie unbefugtes Wiedereinschalten und lassen Sie das Gerät umgehend fachmännisch instandsetzen.
- Verwenden Sie nur originale Ersatz-, Verschleiß- und Verbrauchsteile von der bluMartin GmbH.

Bestimmungsgemäße Verwendung

Der bluHome Connect wird per Ethernet mit dem Netzwerk verbunden und bildet die Schnittstelle zwischen Ihren freeAir100 Lüftungsgeräten und der Gebäudeleittechnik. Die Montage erfolgt üblicherweise auf einer Hutschiene im Verteiler.

Der Controller erhält Statusinformationen vom freeAir100 und übermittelt diese an KNX, ModBUS oder BACnet.

Servicemeldungen werden angezeigt und bei Bedarf per Email an die zuständigen Personen verschickt.

Entsorgung

Entsorgen Sie den bluHome Connect entsprechend der jeweiligen gesetzlichen Bestimmungen.

Achten Sie dabei auf sortenreine Trennung von Metall-, Kunststoff- und Elektronikteilen.

Technische Daten

KNX	TP1 (twisted pair)
ModBus	seriell RS 485
BACnet	Ethernet
LAN-Anschluss	RJ45
Serielle Schnittstelle	RS 485
Serielle Schnittstelle	RS 485 / RS232 (umschaltbar)
USB (zur Programmierung)	Typ A
WLAN	nicht vorhanden
Anzeigen	LED CPU und LED RAM
Energieversorgung	12 bis 30 V DC durch passive PoE (vom Switch) oder 12 bis 30 V DC durch Netzteil (nicht enthalten)
Stromverbrauch	1,3 W
Abmessung Controller	51 x 90 x 52 mm (passend für Hutschienen)
Gewicht	0,1 kg
Temperaturbereich	0 bis +45°C
Farbe	Grau
Zertifiziert	PCT

Installation

GEFAHR

Bitte beachten Sie alle Hinweise zur Sicherheit und zur Verwendung des bluHome Connect im Abschnitt [A] Allgemein der Betriebsanleitung.

Montage

Der bluHome Connect ist für die Hutschienenmontage in Verteilern konzipiert.

Lieferumfang

Der Controller wird ohne Spannungsversorgung geliefert. Diese kann entweder über einen sogenannten PoE Injector oder über den Netzwerkschicht erfolgen, sofern dieser PoE (passive) unterstützt.

Alternativ wird ein Netzteil mit 24V DC und mindestens 1,3A verwendet.



Hinweis

Sorgen Sie für ein flächendeckendes WLAN, welches alle freeAir 100 im Gebäude erreichen kann.

Der bluHome Connect muss sich im **selben Netzwerk** befinden und wird per Ethernet-Kabel mit dem Switch bzw. Router verbunden.

Installationsschritte

1. Montage und Netzwerkanbindung des bluHome Connect Controllers.
2. Konfiguration der freeAir 100 Lüftungsgeräte.
3. Konfiguration des bluHome Connect Controllers.
4. Anbindung an das BUS-System.

Hinweis

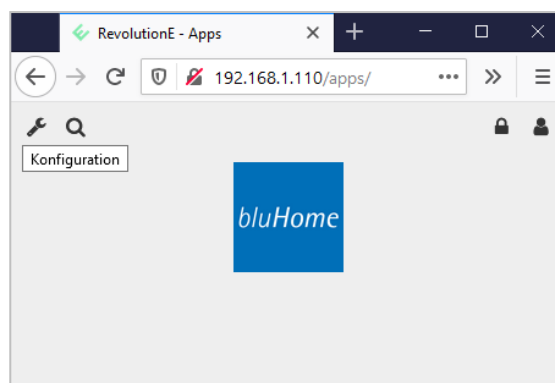
Es ist auch möglich, zuerst die Konfiguration der freeAir 100 vorzunehmen. Dazu müssen Sie die endgültige IP-Adresse vom bluHome Connect kennen. Sprechen Sie hierfür mit Ihrem Netzwerk-Administrator.

1. Montage und Netzwerkanbindung bluHome Connect

Montieren Sie den bluHome Connect an der Hutschiene im Verteilerschrank. Schließen Sie das Netzkabel an und sorgen Sie für die Spannungsversorgung. Dies kann über den Switch mit POE passive oder ein Netzteil mit 24V DC erfolgen.

Rufen Sie die Startseite des bluHome Connect auf, indem Sie die IP-Adresse 192.168.0.10 in die Adressleiste Ihres Webbrowsers eingeben. Je nach vorhandener Netzwerkkonfiguration (verfügbare IP-Adressen) sind hierfür noch Einstellungen, notwendig welche von einem IT-Fachmann ausgeführt werden sollten.

Wurde die Verbindung erfolgreich hergestellt, erscheint die Startseite des bluHome Connect.



Hinweis!

Können Sie die voreingestellte IP-Adresse beibehalten, so können Sie mit dem nächsten Schritt Konfiguration der freeAir 100 Lüftungsgeräte fortfahren.

Die IP-Adresse kann jetzt entsprechend den benötigten Einstellungen angepasst werden.

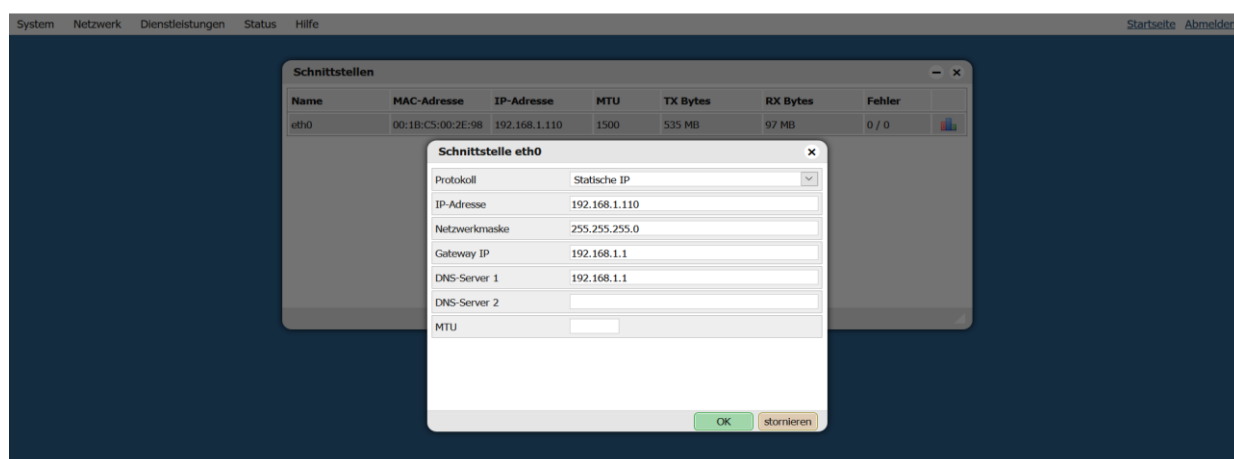


Klicken Sie auf den User Button um in den Admin-Modus zu wechseln. Geben Sie das Passwort: **bluHome.connect** ein.



Über das Werkzeug Symbol gelangen Sie in die Systemeinstellungen. Geben Sie den Benutzernamen: **admin** und das Passwort: **bluHome.connect** ein.

Wählen Sie nun im Reiter **Netzwerk** den Punkt **Schnittstellen** aus und öffnen Sie die Ethernet-Schnittstelle **eth0**. Nehmen Sie die gewünschten Einstellungen vor.



Bestätigen Sie die Änderungen mit der OK-Taste. Das Gerät startet neu und kann anschließend über die neue IP-Adresse aufgerufen werden.



2. Konfiguration der freeAir 100 Lüftungsgeräte

Damit die freeAir 100 mit dem bluHome Connect kommunizieren können, müssen folgende Felder ausgefüllt werden:

1. WLAN-Netzwerk und WLAN-Passwort
2. Passwort und Name des jeweiligen freeAir 100 (frei wählbar)
3. Mail-Adressen für den Versand von Service-Meldungen (optional)
4. die IP-Adresse des bluHome Connect

Hierfür wird die freeAir connect Software verwendet, welche Sie kostenfrei laden können:

www.blumartin.de/downloads

Starten Sie das Programm auf dem Laptop und schließen Sie ihn per USB-Kabel seitlich am Gerät an. Die Verbindung wird automatisch hergestellt.

Wechseln Sie auf den Reiter **WiFi-Konfig** und geben Sie die oben genannten Informationen ein.

Speichern Sie die Einstellungen mit dem Button: **Daten übertragen**

Notieren Sie **Seriennummer**, **Passwort** und **Name** von jedem freeAir 100.

3. Konfiguration bluHome Connect

Damit der bluHome Connect die Werte richtig zuordnen und darstellen kann, werden jetzt die Informationen zu den freeAir 100 eingegeben.

Rufen Sie die Startseite des bluHome Connect auf, indem Sie die (evtl. neue) IP-Adresse in die Adressleiste Ihres Webbrowsers eingeben.



Öffnen Sie die bluHome Connect Software durch klicken auf den bluHome Button.

Unter **Einstellungen** werden neue freeAir 100 hinzugefügt, diese erscheinen anschließend automatisch in der Übersicht.

Durch Klick auf den Button **Neues freeAir 100-Gerät** können die Geräte zum System hinzugefügt werden.

Geben Sie die zuvor notierten Informationen:
Name, **Seriennummer** und **Passwort** ein.

Das Feld IP-Adresse ist optional und dient ausschließlich der Dokumentation.

Jetzt müssen noch die KNX Adressen eingegeben werden.

Das kann automatisch über die Taste **Gruppenadressen ausfüllen** oder manuell nach Vorgabe des KNX-Programmierers geschehen.

Klicken Sie anschließend auf **SPEICHERN** und wiederholen Sie diesen Vorgang für alle freeAir 100 im System.

freeAir.100-Gerät 1

Name
Aufenthaltsraum

Seriennummer
25517

IP-Adresse

Passwort
●●●●●●●●

KNX-Adressen

Betriebsart 32/1/42	Luftstrom 32/1/43
Kühlleistung 32/1/44	Wärmerückgewinnung (abs) 32/1/45
Wärmerückgewinnung in % 32/1/46	Verbindungsstatus 32/1/47
Feuchtigkeit Abluft (rel) 32/1/48	Feuchtigkeit Abluft (abs) 32/1/49
Feuchtigkeit Außen (rel) 32/1/50	Feuchtigkeit Außen (abs) 32/1/51
Temperatur Abluft 32/1/52	Temperatur Zuluft 32/1/53
Temperatur Fortluft 32/1/54	Temperatur Außen 32/1/55
Lüfterdrehzahl 32/1/56	Filter-Stunden 32/1/57

Die freeAir 100 Geräte werden nun übersichtlich dargestellt:

Room	Series Number	Operating Mode	Temp. Indoor	Temp. Outdoor	CO2	WRG
Aufenthaltsraum	25517	Comfort-Betrieb	21 °C	5 °C	512 ppm	90%
Besprechungszimmer	25509	Comfort-Betrieb	22 °C	6 °C	528 ppm	90%
Büro TS	25520	Comfort-Betrieb	22 °C	6 °C	528 ppm	90%
Halle Ost Mitte	25516	Comfort-Betrieb	20 °C	5 °C	496 ppm	90%

In der Detailansicht sehen Sie sämtliche Werte, die vom freeAir 100 ausgegeben werden.

Besprechungszimmer Seriennummer: 25509

letzte Aktualisierung: 24.02.2021 00:02

Parameter	Value
LUFTSTROM	30 m³/h
WÄRMERÜCKGEWINNUNG	90 %
ENERGIEEINSPARUNG	144 W
LÜFTERDREHZAHL	1.081 U/min
AUSSENLUFT (Temp.)	6 °C
AUSSENLUFT (Feuchtigkeit)	77 %
ZULUFT (Temp.)	20 °C
ABLUFT (Temp.)	22 °C
ABLUFT (Feuchtigkeit)	43 %
ABLUFT (CO2)	528 ppm
FORTLUFT (Temp.)	9 °C

4. Anbindung an BUS-Systeme

Folgende BUS-Systeme werden vom bluHome Connect unterstützt:

- KNX
- BACNet
- Modbus

Nehmen Sie hierfür bitte Kontakt mit dem Programmierer Ihres BUS-Systems auf.

bluMartin GmbH
Argelsrieder Feld 1 b
82234 Wessling
Germany
Mail info@bluMartin.de
Fon +49-8153-889033-0
Web www.bluMartin.de

© März 2021 bluMartin GmbH
Softwareversion 20201124 oder neuer
Alle Rechte vorbehalten
Jede Art der Vervielfältigung nur mit
Genehmigung der bluMartin GmbH